

Actieprogramma iWLZ

Introductie

Vernieuwing informatievoorziening WLZ

Technische Referentiegroep

8 mei 2018

Doel

1. Actieprogramma toelichten
2. Van estafette naar netwerkmodel toelichten
3. Ontwerpstappen stappen beschrijven
4. Aangeven hoe de TEG te betrekken

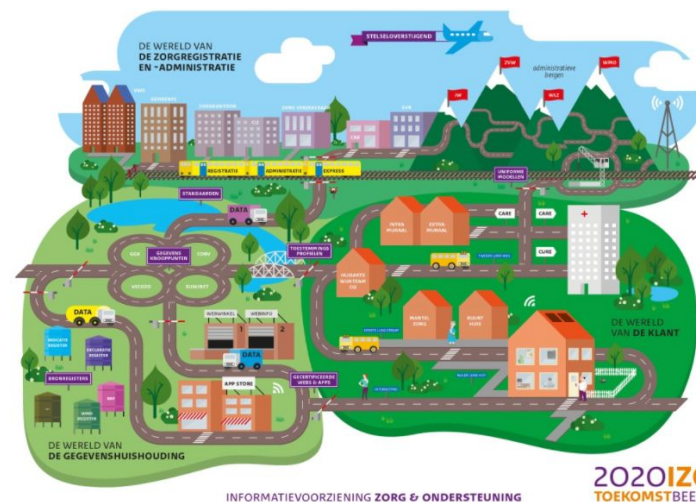
Actieprogramma iWLZ voor stapsgewijs de vernieuwing in de informatievoorziening door

2016	<ul style="list-style-type: none">● “Toekomstbeeld IZO 2020” Informatie-uitwisseling wordt de verbindende factor tussen burger, zorgverleners en instanties● Verzoek Staatssecretaris aan ZIN & Stuurgroep iWLz om dit te concretiseren (11 mei 2016): Actieprogramma iWLz 2016-2018
2017	<ul style="list-style-type: none">● Simulatiemodel om nieuwe inrichting te verkennen● Doelarchitectuur met richting voor de concretisering● Marktconsultatie en (eerste) impactanalyse
2018	<ul style="list-style-type: none">● Uitwerken van het ontwerp, zowel functioneel als technisch● Voorbereiding van een praktijkbeproeving
2019	<ul style="list-style-type: none">● Praktijkbeproeving met koplopers● Gefaseerde doorontwikkeling en implementatie<ul style="list-style-type: none">○ proces voor proces○ groeiend aantal
....	<ul style="list-style-type: none">● Verdere doorontwikkeling en implementatie

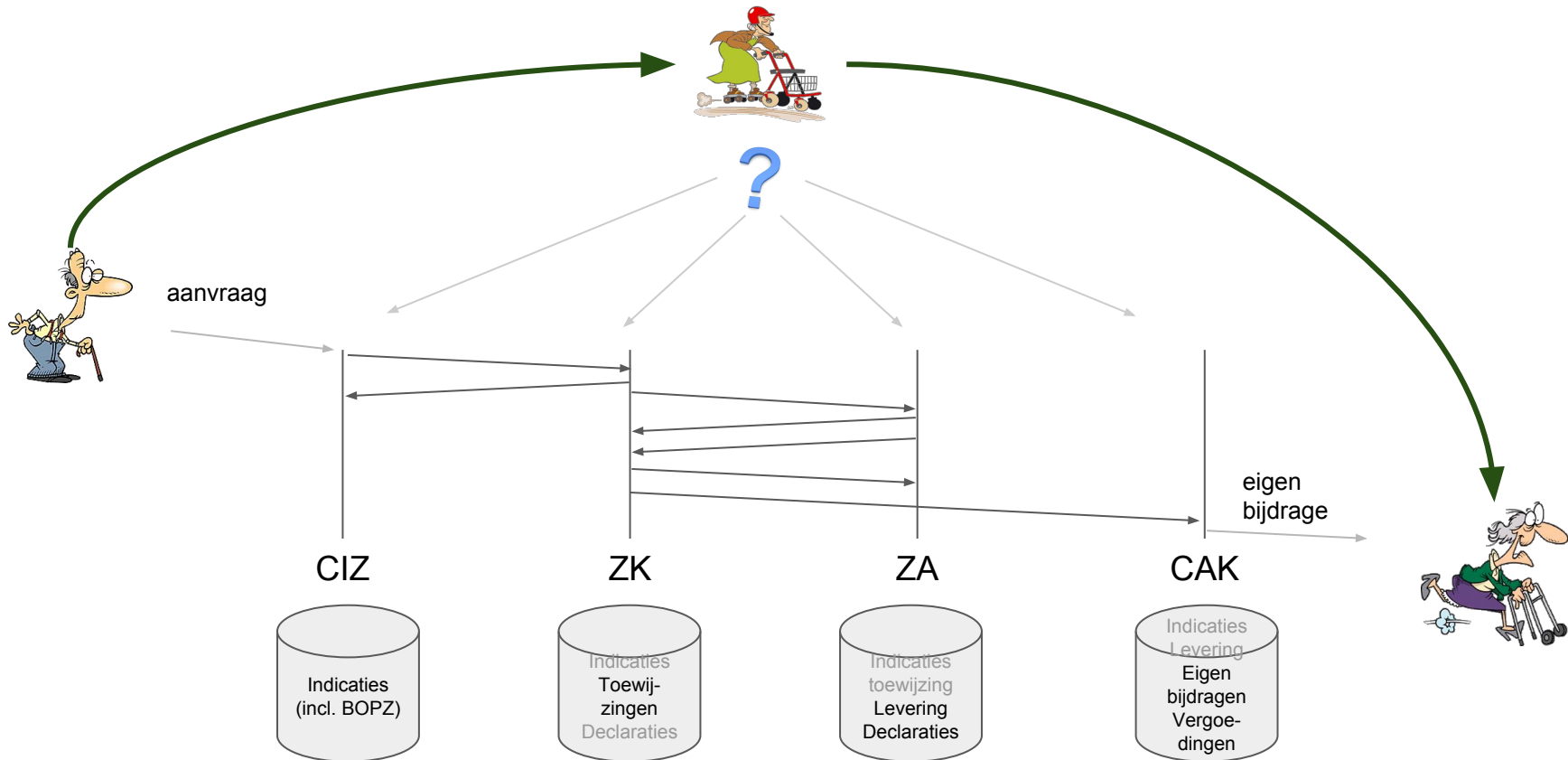
Het “doel” is de langdurige zorg toegankelijker, beter en efficiënter te maken door de informatievoorziening van de keten te verbeteren

Om de informatievoorziening binnen de WLZ te verbeteren gelden in het actieprogramma **drie hoofdlijnen** als rode draad:

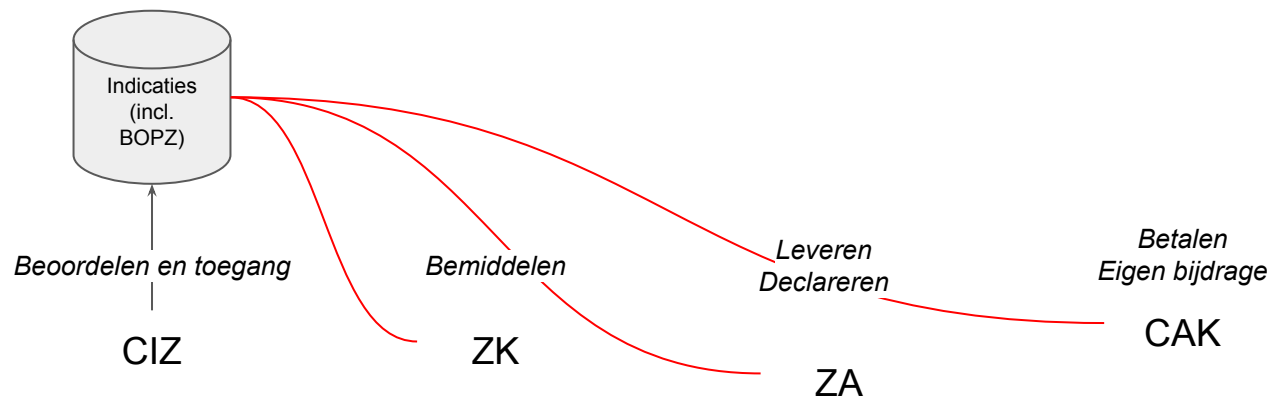
1. De informatiepositie cliënt versterken (cliënt in regie)
2. Overstap op netwerkarchitectuur (registratie aan de bron en hergebruik van informatie)
3. Domeinen overbruggen (informatievoorziening cliënt, naadloze domeinovergangen)



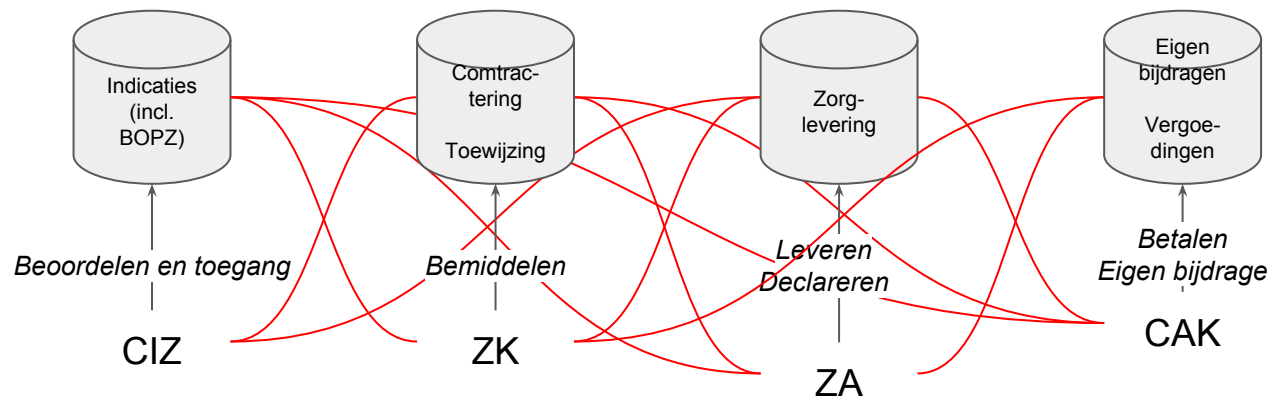
In de huidige situatie van het estafettemodel worden gegevens steeds doorgekopieerd tussen ketenpartijen en is de cliënt niet in beeld



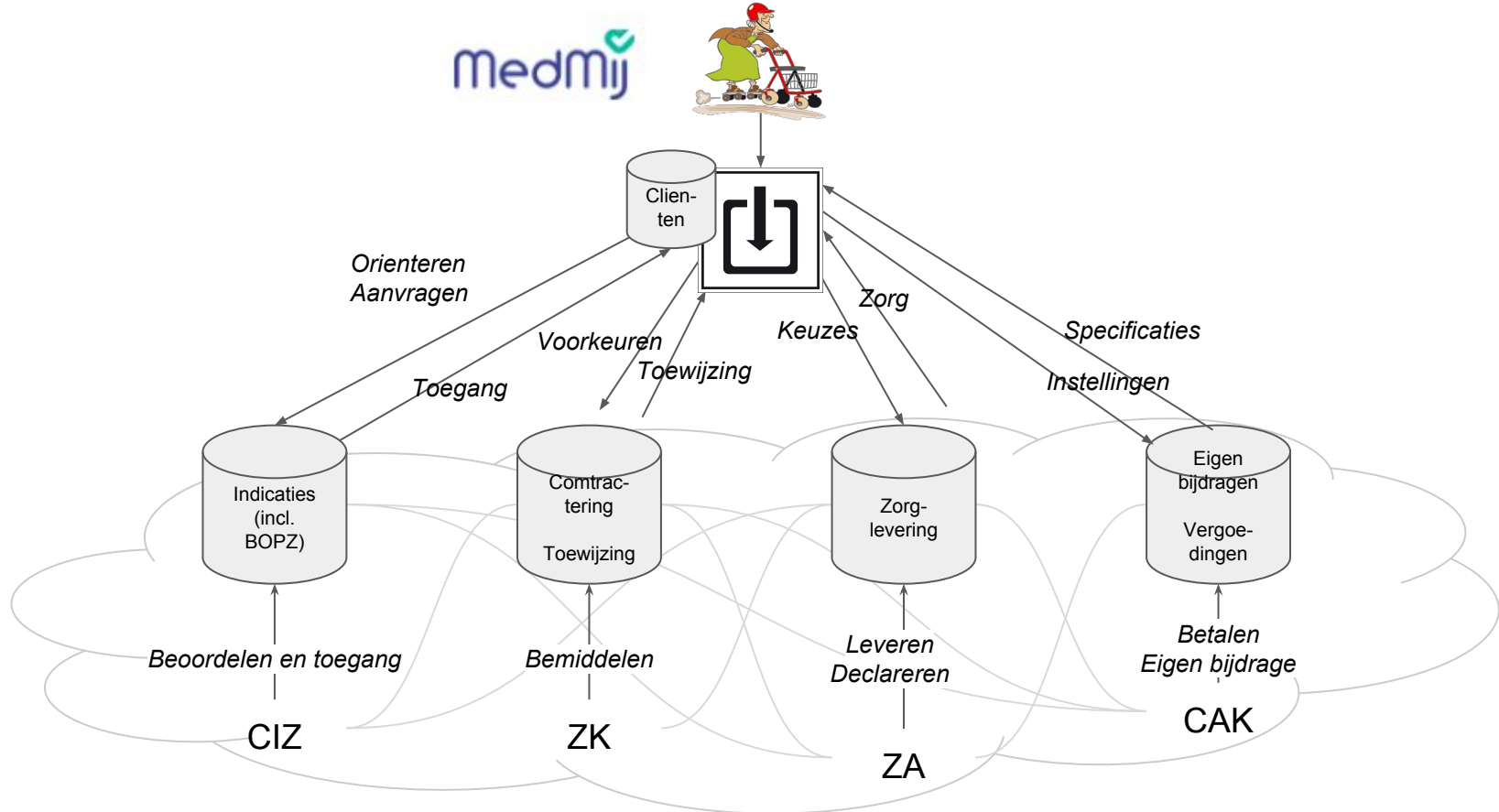
In het netwerkmodel gaan de partijen in het netwerk elkaar de gegevens vanuit de bron beschikbaar stellen. We starten met een indicatieregister.



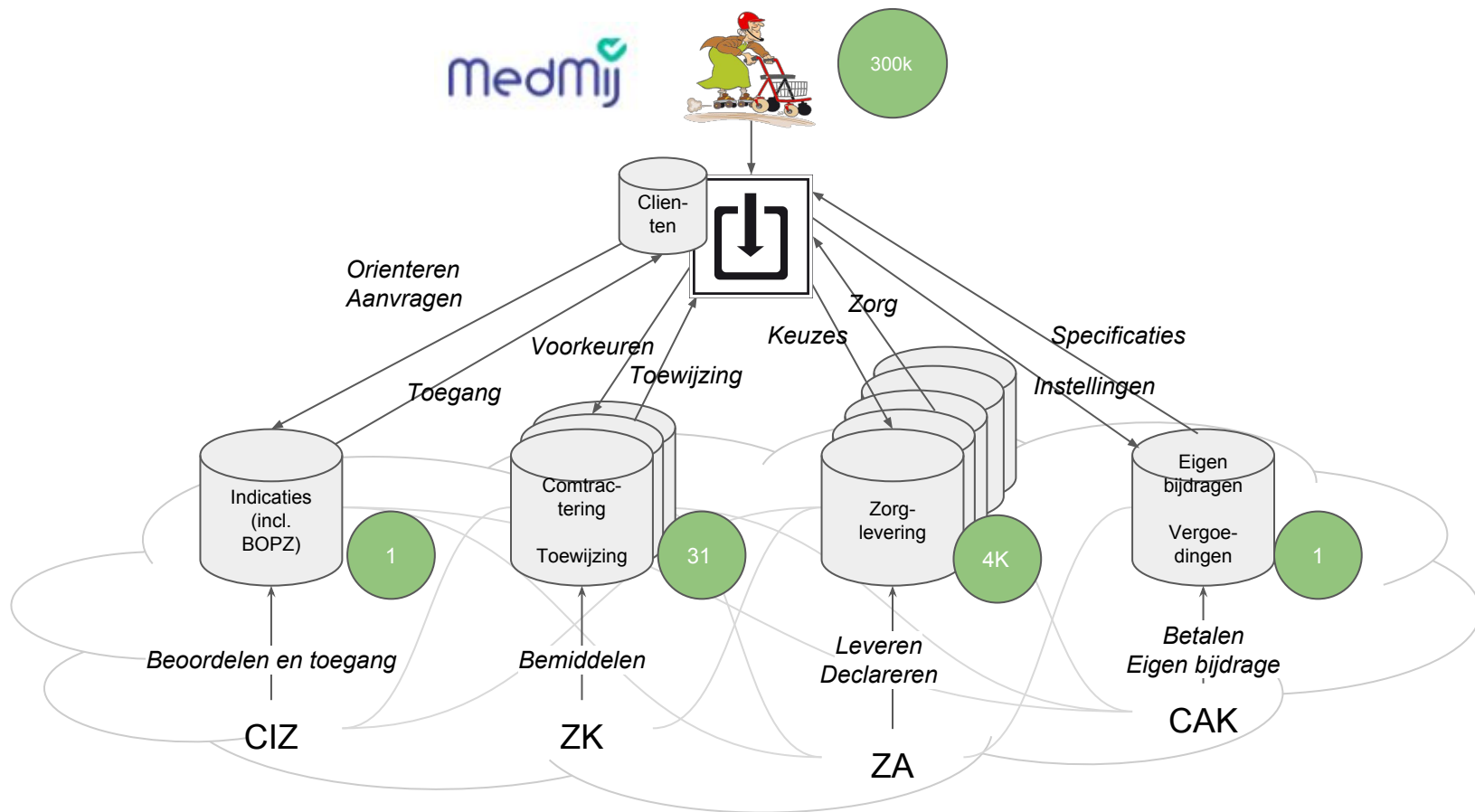
In het netwerkmodel gaan de partijen in het netwerk elkaar de gegevens vanuit de bron beschikbaar stellen ...



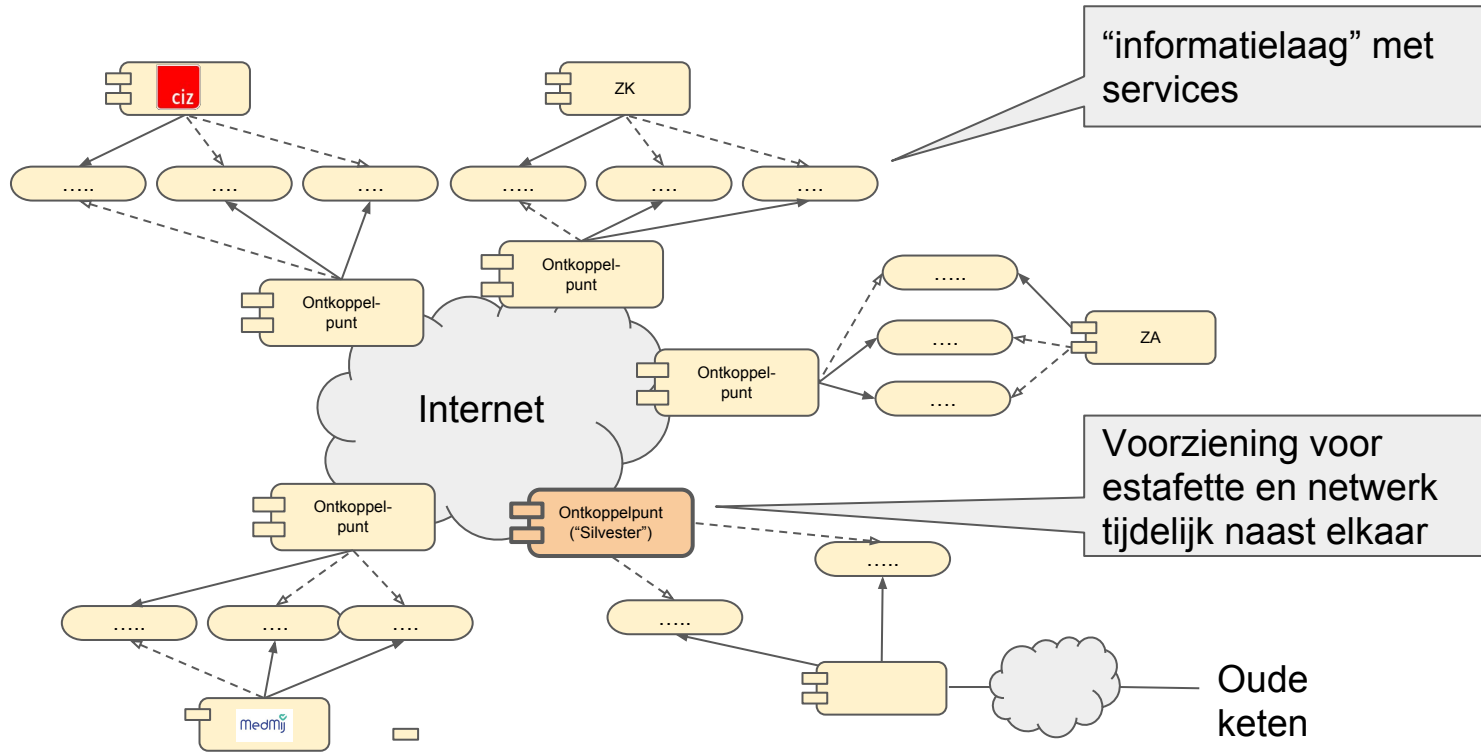
... en krijgt de cliënt regie op zijn gegevens



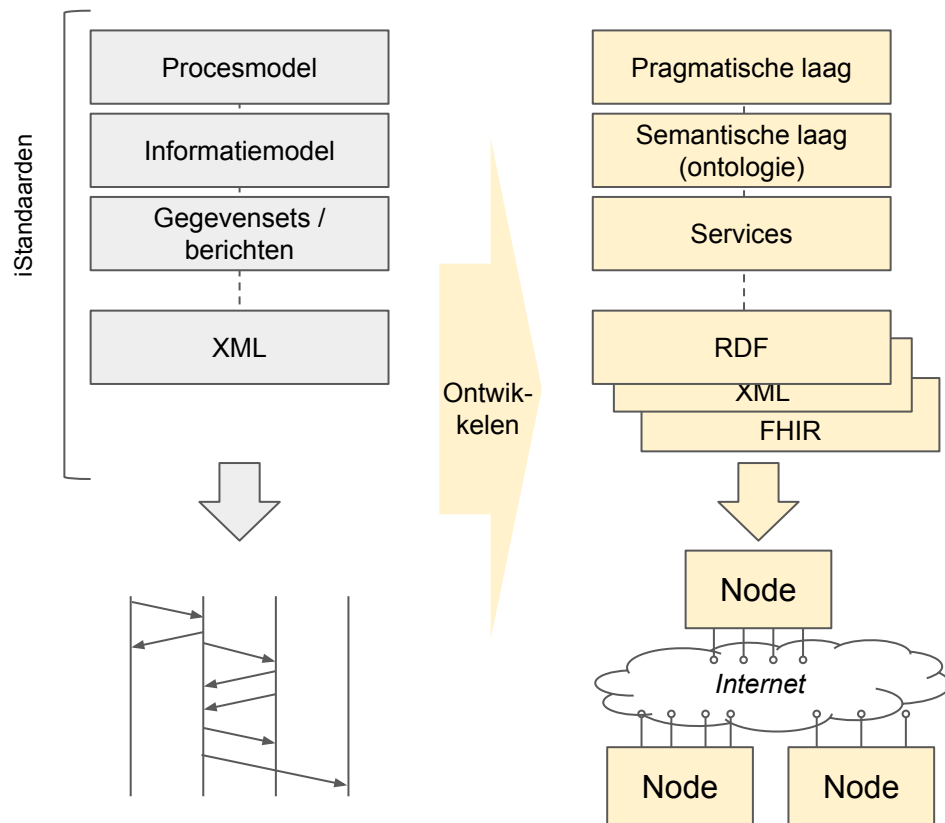
Maar dat betekent in de praktijk dat een groot aan partijen gegevens met elkaar gaan delen en beschikbaar gaan stellen aan de cliënt



Via een “informatielaag” haalt een partij de benodigde informatie direct op bij een ander. Door ontkoppelpunten hoeven partijen elkaar niet te kennen



Het Actieprogramma werkt met het beheerteam en de referentiegroepen toe naar een nieuwe versie van de iStandaarden geschikt voor het netwerkmodel

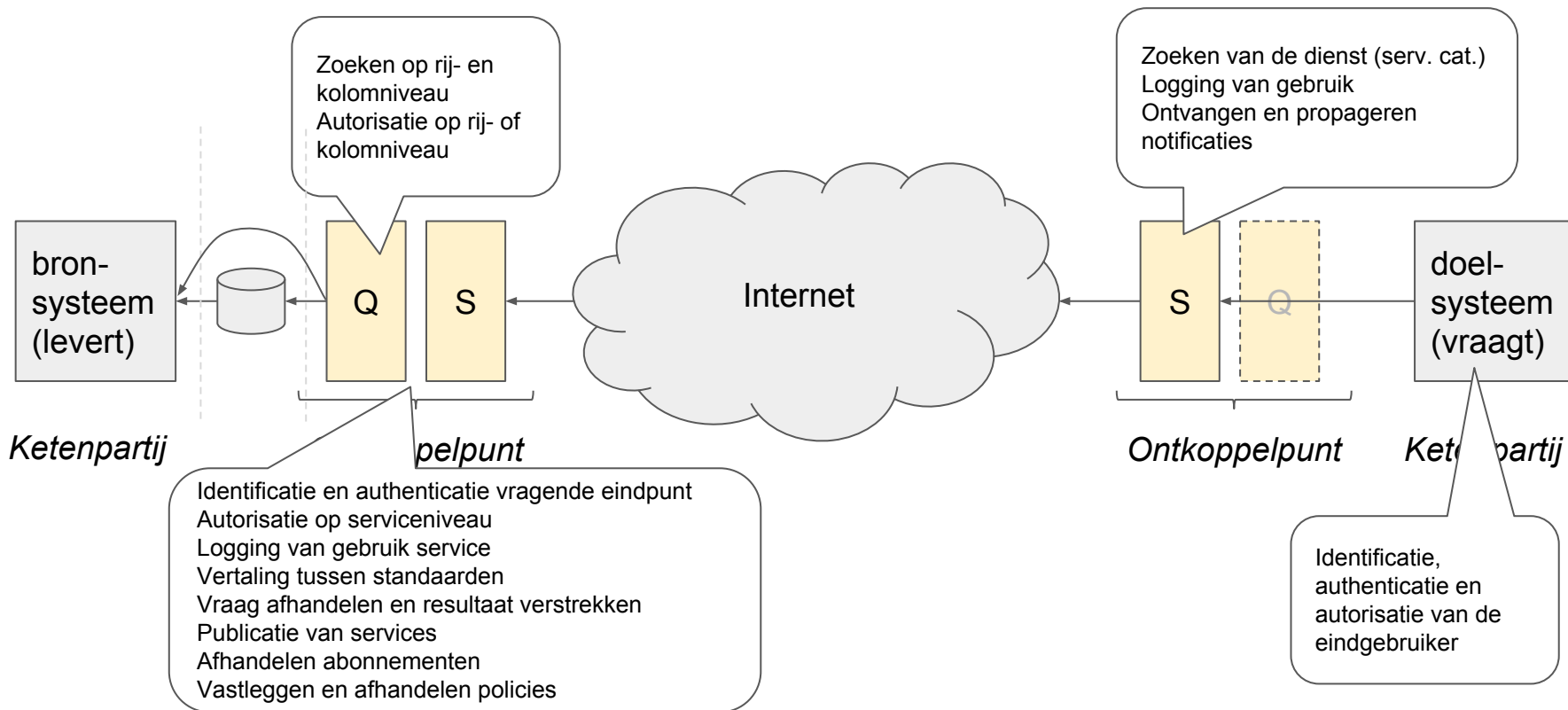


De iStandaarden omvat een aantal informatiestandaarden dat de administratieve processen rondom zorg en ondersteuning ondersteunt

Deze zullen ook de services gaan specificeren die in het netwerkmodel worden gebruikt

Daarvoor moet de standaard worden doorontwikkeld in de lijn die reeds is ingezet

Als een ketenpartij een service aanroept van een andere partij dan doorloopt deze aanroep meerdere stappen



Samenvatting te maken stappen

1. In kaart brengen van toekomstige proces en spelregels in het netwerkmodel
 2. Vaststellen van een conceptueel gegevensmodel voor de gegevensuitwisseling
 3. Opstellen van een servicecatalogus voor de gegevensdiensten
 4. Vaststellen van (een) uitwisselingsstandaard(en)
 5. Verder vaststellen van de architectuur van het netwerkmodel
 6. Opstellen van een functioneel ontwerp van de (technische) componenten in het netwerkmodel
 7. Verdere keuzes voor realisatie van de (technische) componenten en de gegevensuitwisseling
-
- Functionele expertgroep
- Technische expertgroep